

# PENGARUH RASIO KEUANGAN DAN INSENTIF PAJAK TERHADAP KINERJA KEUANGAN PADA PERUSAHAAN PERTAMBANGAN SUBSEKTOR BATUBARA YANG TERDAFTAR DI BURSA EFEK INDONESIA PERIODE 2016-2022

Oleh:

Leli Eka Virgianti 202010300076

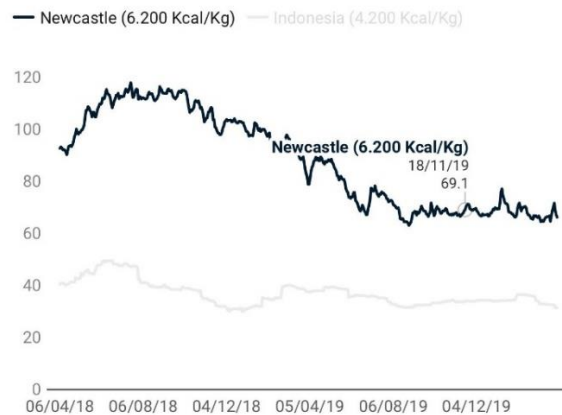
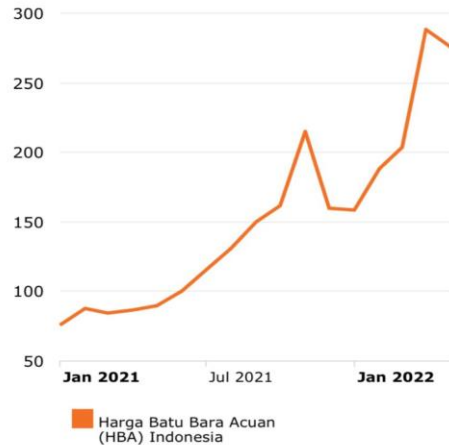
Nur Ravita Hanun 0726039005

Program Studi Akuntansi

Universitas Muhammadiyah Sidoarjo

Maret 2024

# Pendahuluan



Dari gambar 1 dan 2, Terlihat bahwa industri subsektor batubara di tahun 2018-2019 mengalami penurunan harga jual batubara sehingga berimbas pada penurunan laba bersih, hal tersebut dikarenakan adanya perang dagang antara China dan Amerika Serikat, melonjaknya harga minyak, serta peningkatan pembayaran pajak. Namun, di tahun 2021-2022 mengalami kenaikan harga batu bara sehingga laba industri batubara meningkat dibanding tahun-tahun sebelumnya.

Penelitian ini dilakukan pada Perusahaan Batubara Yang Terdaftar Di BEI periode 2016-2022. Alasan memilih perusahaan ini karena subsektor batubara menjadi salah satu peran penting dalam mendorong pertumbuhan ekonomi negara dan menyediakan sumber daya energy yang diperlukan untuk perkembangan ekonomi.

# Pertanyaan Penelitian (Rumusan Masalah)

Bagaimana pengaruh rasio likuiditas terhadap kinerja keuangan

- H1 : Likuiditas berpengaruh positif terhadap Kinerja Keuangan

Bagaimana pengaruh rasio leverage terhadap kinerja keuangan

- H2: Rasio Leverage berpengaruh negatif terhadap kinerja keuangan.

Bagaimana pengaruh rasio aktivitas terhadap kinerja keuangan

- H3 : Rasio Aktivitas berpengaruh positif terhadap kinerja keuangan.

Bagaimana pengaruh insentif pajak terhadap kinerja keuangan

- H4: Insentif Pajak berpengaruh positif terhadap kinerja keuangan.

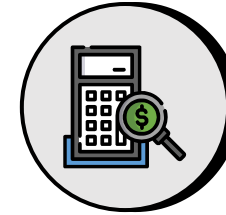
# Metode



**Metode Penelitian**  
metode kuantitatif yang berlandaskan positivisme

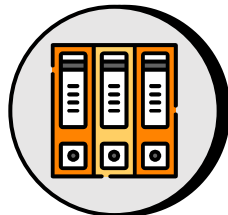


**Tempat penelitian**  
Perusahaan Pertambangan Subsektor Batubara yang terdaftar di Bursa Efek Indonesia periode 2016-2022.



**Populasi dan Sampel**

- jumlah populasi sebanyak 27 perusahaan
- Sample menggunakan metode *purposive sampling*

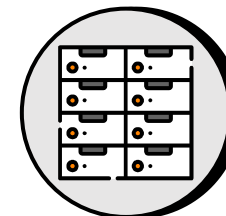


**Teknik Pengumpulan Data**  
dilakukan secara sekunder berupa dokumentasi perusahaan



**Variabel Operasional**

- Variabel independen pada penelitian ini menggunakan rasio keuangan
- Kinerja keuangan adalah variabel dependen



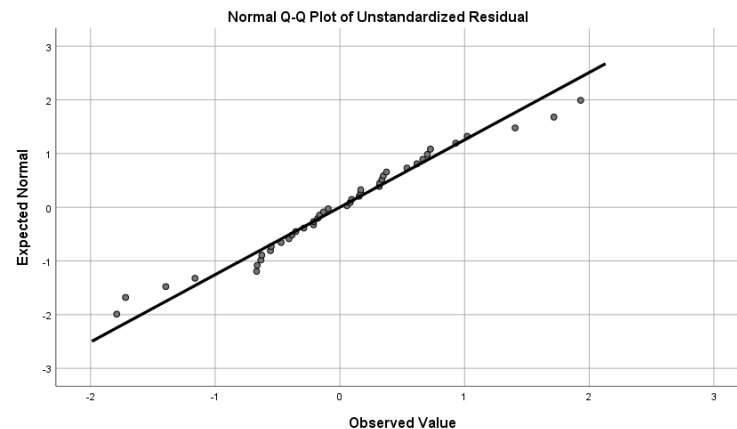
**Teknik Analisis Data**  
analisis regresi linear berganda dengan bantuan program *Software Statistical Product and Service Solutions (SPSS)*.

# Hasil

## Hasil Uji Statistik Deskriptif

	N	Minimum	Maximum	Sum	Mean	Std. Deviation
ROA	42	,0023047	340,6004274	1234,3812387	29,390029494	80,4951811401
Likuiditas	42	,1896228	146,1302060	335,3143067	7,983673969	27,7422261832
Leverage	42	,0014571	163,1991650	272,3634255	6,484843465	25,1887186055
Aktivitas	42	,0021156	526,3774178	2271,2894400	54,078320000	148,7072711098
Insentif Pajak	42	-6,6393937	64,7140812	215,6317416	5,134089086	15,4989698417
Valid N (listwise)	42					

## Hasil Uji Normalitas

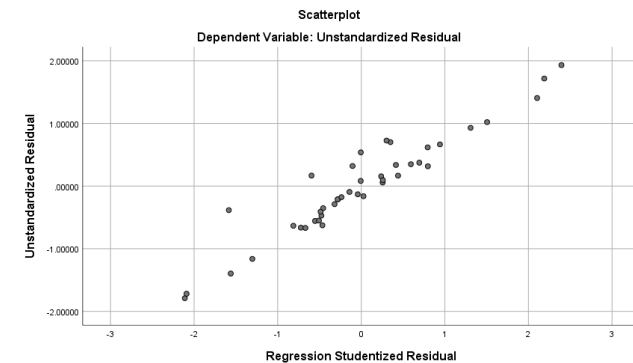


## Hasil Uji Multikolinieritas

Model		Unstandardized Coefficients		Standardized Coefficients	T	Sig.	Collinearity Statistics	
		B	Std. Error	Beta			Tolerance	VIF
1	(Constant)	5,970	,702		8,508	,000		
	Likuiditas	,285	,095	,153	3,004	,005	,939	1,065
	Leverage	-,266	,088	-,168	-3,007	,005	,777	1,286
	Aktivitas	,616	,049	,658	12,476	,000	,873	1,146
	Insentif Pajak	-1,762	,174	-,584	-10,144	,000	,731	1,368

a. Dependent Variable: ROA

## Hasil Uji Heterokedasitas



# Hasil

## Hasil Uji Autokorelasi

Model	R	R Square	Adjusted R Square	Std.Error of the Estimate	Durbin-Watson
1	,996 <sup>a</sup>	,991	,990	7,9082327974	2,101
a. Predictors : (Constant), Insentif Pajak, Likuiditas, Leverage, Akktivitas					
a. Dependent Variable : ROA					

## Hasil Uji Analisis Regresi Linier Berganda

Model		Unstandardized Coefficients		Standardized Coefficients	t	Sig.
		B	Std.Error	Beta		
1	(Constant)	5,970	,702		8,508	,000
	Likuiditas	,285	,095	,153	3,004	,005
	Leverage	-,266	,088	-,168	-3,007	,005
	Aktivitas	,616	,049	,658	12,476	,000
	Insentif Pajak	-1,762	,174	-,584	-	,000
					10,144	
a. Dependent Variable : ROA						

## Hasil Uji Parsial (Uji t)

Model		Unstandardized Coefficients		Standardized Coefficients	t	Sig.
		B	Std.Error	Beta		
1	(Constant)	5,970	,702		8,508	,000
	Likuiditas	,285	,095	,153	3,004	,005
	Leverage	-,266	,088	-,168	-3,007	,005
	Aktivitas	,616	,049	,658	12,476	,000
	Insentif Pajak	-1,762	,174	-,584	-10,144	,000
a. Dependent Variable : ROA						

## Hasil Uji Simultan (Uji F)

Model		Sum of Squares	df	Mean Square	F	Sig.
1	Regression	264,065	4	66,016	93,7	,000 <sup>b</sup>
	Residual	26,042	37	,704		
	Total	290,107	41			
a. Dependent Variable : ROA						
a. Predictors: (Constant), Insentif Pajak, Likuiditas, Aktivitas, Leverage						



# Pembahasan

01

## Pengaruh Rasio Likuiditas Terhadap Kinerja Keuangan (ROA)

Berdasarkan tabel 9 memperoleh hasil uji t hitung variabel likuiditas yaitu sebesar  $3,004 < t$  tabel  $2.02439$  dengan nilai signifikan sebesar  $0,005 < 0,05$  dengan arah koefisien positif ( $b1 = 0,285$ ). **H1 Diterima**

03

## Pengaruh Rasio Aktivitas Terhadap Kinerja Keuangan (ROA)

Berdasarkan tabel 9 memperoleh hasil uji t hitung variabel aktivitas sebesar  $12,476 < t$  tabel  $2.02439$  dengan nilai signifikan sebesar  $0,000 < 0,05$  dengan arah koefisien positif ( $b3 = 0,616$ ). **H3 Diterima**

02

## Pengaruh Rasio Leverage Terhadap Kinerja Keuangan (ROA)

Berdasarkan tabel 9 memperoleh hasil uji t hitung variabel leverage sebesar  $-3,007 < t$  tabel  $-2.02439$  dengan nilai signifikan sebesar  $0,005 < 0,05$  dengan arah koefisien negatif ( $b2 = -0,266$ ). **H2 Diterima**

04

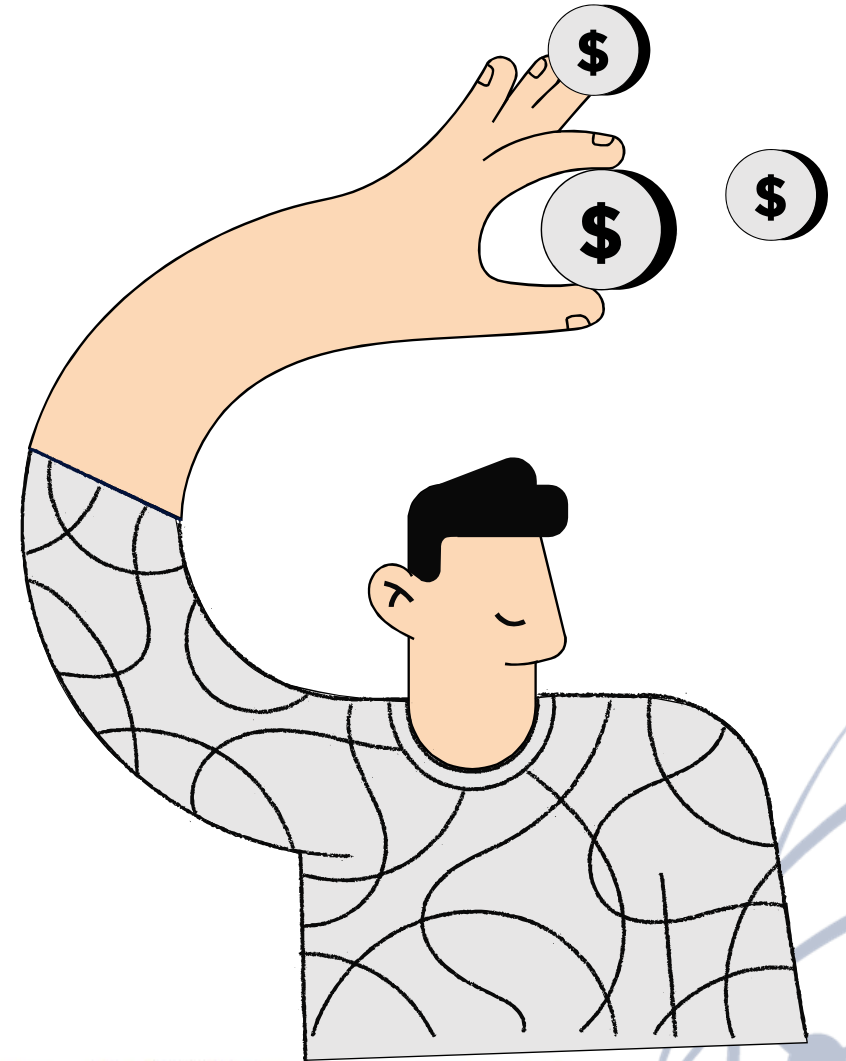
## Pengaruh Insentif Pajak Terhadap Kinerja Keuangan (ROA)

Berdasarkan tabel 9 memperoleh hasil uji t hitung variabel Insentif Pajak sebesar  $-10,144 < t$  tabel  $-2.02439$  dengan nilai signifikan sebesar  $0,000 < 0,05$  dengan arah koefisien negatif ( $b4 = -1,762$ ). **H4 Diterima**

# Kesimpulan

Tujuan dari penelitian ini adalah untuk menyelidiki dan menunjukkan apakah rasio keuangan dan insentif pajak mempengaruhi kinerja keuangan perusahaan pertambangan yang terdaftar di Bursa Efek Indonesia dari tahun 2016 hingga 2022. Berdasarkan diskusi hasil penelitian, dapat disimpulkan sebagai berikut :

1. Rasio Likuiditas Berpengaruh Positif Terhadap Kinerja Keuangan
2. Rasio Leverage Berpengaruh Negatif Terhadap Kinerja Keuangan
3. Rasio Aktivitas Berpengaruh Positif Terhadap Kinerja Keuangan
4. Insentif Pajak Berpengaruh Negatif Terhadap Kinerja Keuangan





# Saran



Untuk peneliti selanjutnya, disarankan menggunakan sampel atau objek penelitian yang lebih banyak sehingga tidak terbatas pada satu subsektor saja dan diharapkan untuk menambahkan variabel selain Current Ratio, DER, TATO, Insentif Pajak dan ROA agar mendapatkan hasil yang berinovatif yang dapat menggambarkan hal mempengaruhi kinerja keuangan.

# Referensi

- Dessi Herliana, "Pengaruh Current Ratio dan Debt to Equity Ratio Terhadap Return On Assets pada Perusahaan Pertambangan Sub Sektor Batubara yang Terdaftar di BEI Tahun 2016—2018," J. Mhs. Akunt. Unsuraya, vol. 1, no. NO.1, p. 7, 2021.
- [2] T. Citradi, "Emiten Batu Bara Babak Belur di 2019, Adakah Harapan di 2020?," CNBC INDONESIA. [Online]. Available: <https://www.cnbcindonesia.com/market/20200402145601-17-149396/emiten-batu-bara-babak-belur-di-2019-adakah-harapan-di-2020>
- [3] adi Ahdiat, "Rekor Baru, Harga Batu Bara Acuan US\$323,91/Ton pada Juni 2022," databoks.
- [4] M. A. Barus, N. Sudjana, and S. Sulasmiyati, "Penggunaan Rasio Keuangan untuk Mengukur Kinerja Keuangan Perusahaan (Studi pada PT. Astra Otoparts, Tbk dan PT. Goodyer Indonesia, Tbk yang Go Public di Bursa Efek Indonesia)," J. Adm. Bisnis, vol. 44, no. 1, pp. 154–163, 2017.
- [5] R. F. Makatita, "Pentingnya kinerja keuangan dalam mengatasi kesulitan keuangan perusahaan: suatu tinjauan teoritis," J. Manage., vol. 2, no. 1, pp. 137–150, 2016.
- [6] M. W. Ernitasianturi, "Pengaruh Kinerja Keuangan Terhadap Nilai Perusahaan Manufaktur Sektor Industri Barang Konsumsi Di Bei," eJournal Ilmu Adm. Bisnis, vol. 3, no. 2, pp. 282–296, 2015.
- [7] R. Mulyadi, "Terhadap penilaian kinerja model," vol. 3, no. 1, pp. 1–21, 2016.
- [8] S. nur Elisah, "PENGARUH GOOD CORPORATE GOVERNANCE DAN LEVERAGE TERHADAP KINERJA KEUANGAN," J. Ilmu dan Ris. Manaj., vol. 7, 2018.
- [9] A. Sabella and I. Januarti, "Pengaruh Rasio Keuangan Terhadap Pengungkapan Tanggung Jawab Sosial Perusahaan," J. Akunt. dan Audit., vol. 18, no. Tahun, pp. 56–75, 2021.
- [10] S. Adnavasta Fladian Wardhana and D. M. M.M, "Analisis Pengaruh Rasio Keuangan Terhadap Kinerja Keuangan PT Gudang Garam Tbk Tahun 2018-2020," p. 87, 2022, [Online]. Available: <http://eprints.ums.ac.id/104242/>

dst

