



IMPLEMENTASI BANTUAN LANGSUNG TUNAI DANA DESA (BLT-DD) DI DESA
MOJORUNTUT KECAMATAN KREMBUNG SIDOARJO


SIFANI MAYDANA PRATIWI
(192020100014)


Dosen Pembimbing : Hendra Sukmana, S.AP.,M.K.P.


Prodi Administrasi Publik
Fakultas Bahasa, Hukum, dan Ilmu Sosial,
Universitas Muhammadiyah Sidoarjo



LATAR BELAKANG

 Pandemi Virus Corona atau Covid 19 telah menimbulkan penyebab yang besar, tidak hanya kesehatan saja tetapi pada ekonomi dan sosial. Virus ini mengakibatkan banyak wilayah operasi ditutup, karyawan diberhentikan dan pekerjaan berkurang. Karena mobilitasnya yang meningkat, virus COVID-19 tidak hanya dirasakan oleh masyarakat perkotaan tetapi dapat menyebar di dalam desa.

 Dari kejadian ini, Salah satu kebijakan pemerintah pusat untuk desa adalah menerapkan program bantuan langsung tunai dana desa atau bisa disebut BLTDD. BLTDD adalah bantuan kepada masyarakat miskin dari bank desa. Dana desa membantu mengatasi COVID-19 melalui sumber daya ekonomi dan sosial. Selanjutnya, alokasi penerima manfaat ini didasarkan pada pemilihan perangkat desa sesuai dengan peraturan pemerintah. Dalam rangka pemulihan ekonomi di masa pandemi COVID-19, dana desa dapat digunakan untuk Bantuan Langsung Dana Desa (BLTDD) yang diberikan selama 6 bulan kepada keluarga miskin dengan rincian dalam waktu 3 bulan adalah 300.000 rupiah/bulan sesuai dengan peraturan Menteri Keuangan No 190/PMK.07/2021.

 Desa Mojoruntut, Kecamatan Krembung, Kabupaten Sidoarjo merupakan salah satu desa di Indonesia yang warganya terdampak Covid 19 selama ini. Banyaknya pabrik industri di daerah Sidoarjo berarti penduduk desa Mojoruntut sebagian besar adalah kelas pekerja. Penyaluran Bantuan Langsung Tunai Dana Desa (BLTDD) di Desa Mojoruntut berlangsung dalam tiga tahap tahun ini. Program BLT-DD akan memungkinkan desa untuk mendukung ekonomi masyarakat yang masih terkena dampak virus corona (COVID-19). Pemerintah Desa Mojoruntut menyalurkan Dana Langsung Desa (BLTDD) dengan sangat baik. Namun, masih ada gesekan antara masyarakat dan perangkat desa, karena distribusi bantuan dianggap tidak adil, dan sepihak. Pemerintah desa banyak menerima keluhan dan keberatan dari masyarakat yang berkunjung ke rumahnya karena adanya pilih kasih dari aparat desa setempat dan keluarganya, membuat daftar orang yang tidak berhak mendapatkan bantuan yang tidak memenuhi standar yang ditetapkan oleh pemerintah.

PERMASALAHAN IMPLEMENTASI BLT-DD DI DESA MOJORUNTUT

- 1. Pemerintah Desa masih kurang bersosialisasi dalam penyampaian tentang BLT-DD**
- 2. Dalam penyaluran BLT-DD tidak sesuai kriteria undang-undang , masih terdapat ketidakadilan dalam pembagian dana**
- 3. Perangkat desa masih menanamkan tebang pilih atau pilih kasih dalam penyaluran BLT-DD**
- 4. BLT-DD di Desa Mojoruntut masih belum optimal**

PENELITIAN TERDAHULU

Makhrus pada tahun 2021 yang berjudul “Pelaksanaan Bantuan Langsung Dana Desa (BLT-DD) selama Pandemi Covid-19 dari Perspektif Maqasiq Abu Syar’i Ah”

Dari Penelitian ini dijelaskan Implementasi Kebijakan BLT-DD di Jawa Tengah masih dianggap tidak adil dan memerlukan implementasi yang jelas

Fitri Yul Dewi dan Ramadiyah Nurlitasari pada tahun 2020 “Implementasi Penyaluran BLT-DD di Era Pandemi Covid-19 di Kabupaten Sigi”

Temuan hasil penelitian ini terdapat faktor-faktor penghambat dari Implementasi Penyaluran BLT-DD di Kabupaten Sigi yang menyebabkan penerapan pembagian BLT-DD kurang maksimal.

Nafidah Arum Dani, Salsabella nanda, dan Zumrotun pada tahun 2021 “Efisiensi BLT-DD di Desa Mojoruntut Kecamatan Krembung Kabupaten Sidoarjo”

Hasil dari penelitian ini adalah mengetahui pengaruh dampak negatif dan positif dalam penyaluran BLT-DD di Desa Mojoruntut Kecamatan Krembung Kabupaten Sidoarjo

METODE PENELITIAN

FOKUS PENELITIAN

Jenis Penelitian ini menggunakan Penelitian Kualitatif dengan Metode Deskriptif

Penelitian ini berdasarkan Teori George C.Edward III (1980). Menurut Edward Implementasi Kebijakan dipengaruhi oleh 4 Variabel , antara lain :

- a. Komunikasi
- b. Sumber Daya
- c. Disposisi
- d. Struktur Birokrasi

TEKNIK PENGUMPULAN DATA

- Wawancara
- Observasi
- Studi Pustaka

TEKNIK ANALISIS DATA

- Reduksi Data
- Penyajian Data
- Menarik Kesimpulan

TEKNIK ANALISIS DATA

- Data Primer
- Data Sekunder

HASIL DAN PEMBAHASAN

IMPLEMENTASI BANTUAN LANGSUNG TUNAI DANA DESA (BLT-DD) DI DESA MOJORUNTUT KECAMATAN KREMBUNG SIDOARJO BERDASARKAN TEORI GEORGE C. EDWARD III DIPENGARUHI OLEH EMPAT VARIABEL, DIANTARANYA :

1. KOMUNIKASI

- Komunikasi kontak yang disebutkan dalam survei ini adalah sosialisasi pemerintah desa terhadap program pemerintah Indonesia yaitu BLT-DD serta kriteria penerima program tersebut bagi masyarakat Desa Mojoruntut. Sosialisasi ini penting karena memberikan informasi yang jelas kepada masyarakat tentang kebijakan-kebijakan yang dijalankan oleh pemerintah desa dan penerima manfaat ini mengetahui kriteria untuk mendapatkan bantuan tunai langsung dari dana desa.

2. SUMBER DAYA

- Sumber Daya yang terkait dalam kepengurusan BLT-DD selain Pemerintah terkait dan masyarakat, juga ada sumber daya dari pihak balai desa sendiri. Selain sumber daya manusia, hal ini juga berkaitan dengan sumber daya finansial, yaitu BLT-DD yang merupakan dana berupa uang yang disalurkan kepada hak penerima manfaat yang sesuai kriteria pemerintah berdasarkan program atau kebijakan pemerintah yang dikeluarkan pada tahun 2019 sejak kasus Covid 19 menyebar dan berdampak pada semua manusia.

HASIL DAN PEMBAHASAN

IMPLEMENTASI BANTUAN LANGSUNG TUNAI DANA DESA (BLT-DD) DI DESA MOJORUNTUT KECAMATAN KREMBUNG SIDOARJO BERDASARKAN TEORI GEORGE C.EDWARD III DIPENGARUHI OLEH EMPAT VARIABEL, DIANTARANYA :

Tabel 1. Daftar pengurus BLT-DD desa Mojoruntut

No	Jabatan	Nama
1	Kepala Desa	Santoso
2	Sekretaris Desa	Zainal Arifin
3	Kasi Pemerintahan	Salis S
4	Kasi Pelayanan	Dea Ayu
5	Kasi Kesejahteraan	Rival
7	Kaur Perencanaan	Yudhi P
8	Kaur Keuangan	Nunuk
9	Kaur Umum	M.Miftahuddin

Tabel 2. Perkembangan penerima BLTDD di desa Mojoruntut

TAHUN	TAHAP	BULAN	JUMLAH	JUMLAH UANG	TOTAL
			PENERIMA	YANG DITERIMA	
2021	I	Jan-Mar	151	Rp.600.000	Rp.90.600.000
	II	Aprl-Jun	151	Rp.600.000	Rp.90.600.000
	III	Jul-Sept	73	Rp.300.000	Rp.21.900.000
	IV	Okt-Des	73	Rp.300.000	Rp.21.900.000
2022	I	Jan-Mar	125	Rp.900.000	Rp.112.500.000
	II	Aprl-Jun	125	Rp.900.000	Rp.112.500.000

HASIL DAN PEMBAHASAN

IMPLEMENTASI BANTUAN LANGSUNG TUNAI DANA DESA (BLT-DD) DI DESA MOJORUNTUT KECAMATAN KREMBUNG SIDOARJO BERDASARKAN TEORI GEORGE C. EDWARD III DIPENGARUHI OLEH EMPAT VARIABEL, DIANTARANYA :

3. DISPOSISI (Sikap dari Pelaksana Kebijakan)

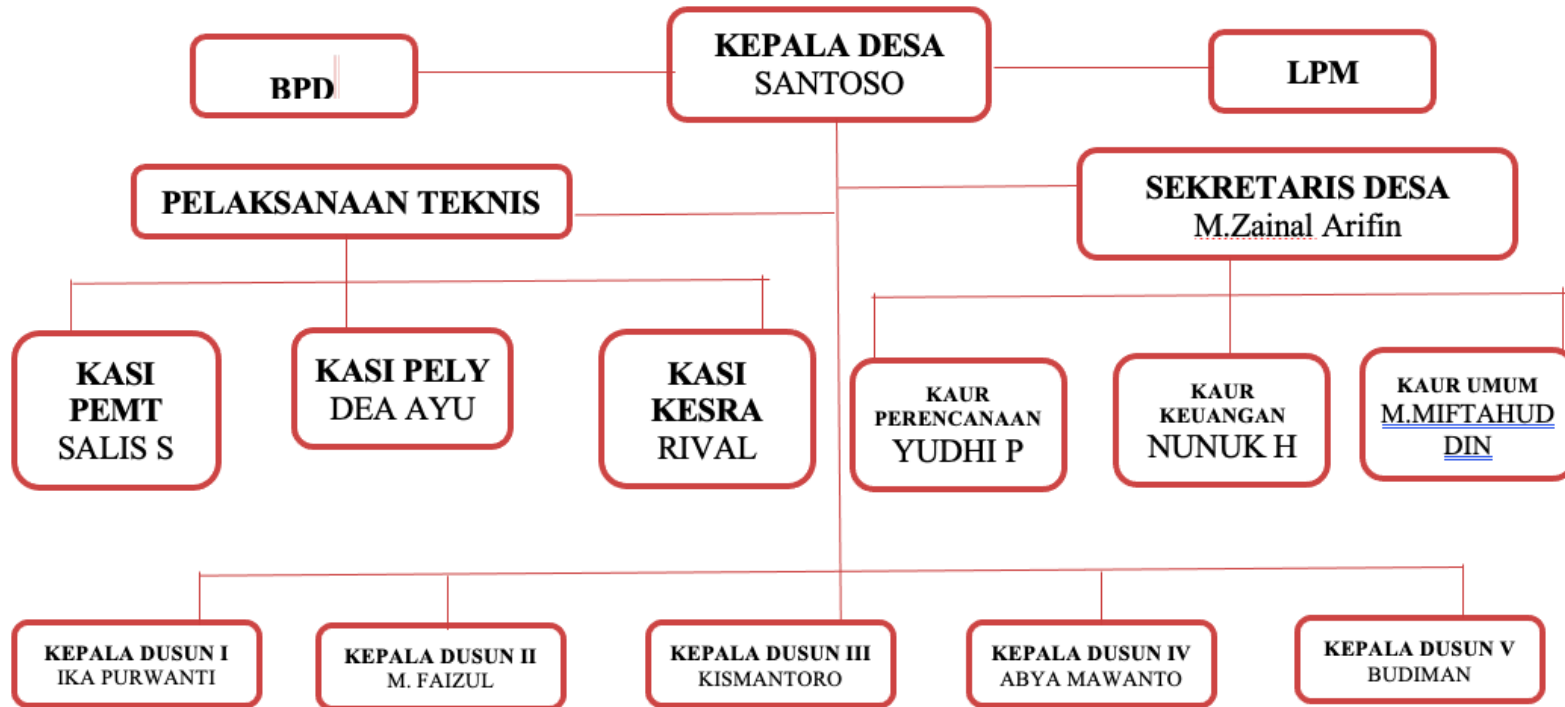
- Dalam proses implementasi kebijakan, tidak boleh ada jarak antara pembuat kebijakan dan pelaksana kebijakan, dan harus ada hubungan yang mendukung antara keduanya untuk keberhasilan implementasi kebijakan. Pelaksana kebijakan adalah aparatur pemerintah Desa Mojaruntut, Kecamatan Krembung, Sidoarjo. Pemerintah Desa Mojaruntut menjalankan mekanisme penyaluran bantuan tunai langsung dari dana desa sesuai dengan peraturan pemerintah pusat. Hal ini masih jadi diskusi di masyarakat desa, selain dianggap penambangan selektif. Masyarakat juga memiliki kecemburuan masyarakat terhadap penerima manfaat ini.

4. STRUKTUR BIROKRASI

- Struktur birokrasi mengacu pada kecukupan birokrasi dalam menyelenggarakan pelaksanaan kebijakan publik. Dalam kepengurusan Bantuan Langsung Tunai Dana Desa ini terdapat peran utama yang bertanggung jawab penuh. Pertama, ada Bapak Kusnadi selaku Kepala Desa Mojaruntut pada tahun 2021, dan posisi terbaru Kepala Desa 2022 Bapak Susanto, serta Sekretaris Desa Bapak Zainal, Kasi Pemerintahan dengan Bapak Salis, serta kasi Kesejahteraan dengan Bapak Rival.

HASIL DAN PEMBAHASAN

**Gambar 1. STRUKTUR ORGANISASI PEMERINTAH DESA
MOJORUNTUT KECAMATAN KREMBUNG SIDOARJO**



Sumber : Diolah oleh penulis 2022

HASIL DAN PEMBAHASAN

IMPLEMENTASI BANTUAN LANGSUNG TUNAI DANA DESA (BLT-DD) DI DESA MOJORUNTUT KECAMATAN KREMBUNG

Dari segi indikator sesuai dengan teori Edward III dari Komunikasi, Sumber daya, Disposisi, dan Struktur birokrasi yang dikaitkan oleh penulis pada Implementasi bantuan langsung tunai dana desa di Desa Mojaruntut Kecamatan Krembung Sidoarjo ini dapat dijabarkan bahwa penerapan bantuan langsung tunai dana desa pada Desa Mojaruntut, sudah terlaksana sesuai peraturan pemerintah baik yang lama maupun yang sudah dirubah. Akan tetapi, pada variabel disposisi masih banyak kendala. Dari sikap pilih kasih pemberi manfaat, sikap kecemburuan sosial antar masyarakat, dan masih banyak masyarakat yang merasa penyaluran BLT-DD masih kurang adil. Hal ini perlu diselesaikan pada desa Mojaruntut, karena penerima manfaat bantuan langsung tunai dana desa, harus sesuai kriteria yang sudah dikeluarkan oleh peraturan pemerintah, untuk masyarakat yang tidak menerima juga seharusnya bersikap lapang dada, karena penyaluran BLT-DD ini memang dikhususkan untuk membantu orang yang tidak mampu.

KESIMPULAN

Dari kajian di atas dapat disimpulkan bahwa salah satu program pemerintah pusat yang ditugaskan kepada desa adalah Bantuan Langsung Tunai Dana Desa yang selanjutnya disingkat BLTDD. BLTDD merupakan bantuan bagi masyarakat miskin dari bank desa. Kriteria keluarga penerima BLTDD sebagaimana PMK 190 2021 itu diatur dalam Pasal 33 ayat (1). Tidak jauh berbeda dengan standar Menteri Keuangan tahun sebelumnya. Desa Mojoruntut di Kecamatan Krembung Kabupaten Sidoarjo yang merupakan salah satu desa penduduk di Indonesia, terdampak virus corona atau covid 19 selama ini. Dalam konteks pandemi COVID-19, sebagian masyarakat Desa Mojoruntut tidak mampu menghidupi diri secara ekonomi. Desa ini bertujuan untuk membantu perekonomian masyarakat yang masih terdampak virus corona (COVID-19). Pemerintah Desa Mojoruntut menyalurkan Dana Langsung Desa (BLTDD) dengan cukup baik. Dengan mengukur Indikator yang sesuai dengan teori Edward III yang dipengaruhi empat variabel, diantaranya Komunikasi, Sumber daya, Disposisi, dan Struktur Organisasi.



UNIVERSITAS
MUHAMMADIYAH
SIDOARJO

TERIMA KASIH



www.umsida.ac.id



[umsida1912](#)



[umsida1912](#)



universitas
muhammadiyah
sidoarjo



[umsida1912](#)

UMSIDA
DARI SINI PENCERAHAN BERSEMI